



# Réalisation d'inventaires entomologiques dans le cadre d'atlas de la biodiversité communale (ABC) au sein du Parc naturel régional (PNR) de la Haute Vallée de Chevreuse

Fanny Harinck & Alexis Borges



# Réalisation d'inventaires entomologiques dans le cadre de l'Atlas de la Biodiversité Communale (ABC) sur le Parc naturel régional (PNR) de la Haute Vallée de Chevreuse

## CONCEPTION & DÉVELOPPEMENT

Xavier HOUARD (Responsable du Pôle Étude et conservation)

## RELEVÉS DE TERRAIN

Fanny HARINCK, Raphaël VANDEWEGHE et Alexis BORGES (Opie) avec la participation ponctuelle de Valentin DELPIERRE et d'Hugo JOSSE (volontaires en Service civique à l'Opie)

## RÉDACTION & MISE en PAGE

Fanny HARINCK et Alexis BORGES (Opie)

## CARTOGRAPHIE

Fanny HARINCK (Opie)

## RELECTURES, CONVENTIONNEMENT & SUIVI PARTENARIAL

Xavier HOUARD & Raphaël VANDEWEGHE (Opie)

## PHOTO DE COUVERTURE

*Mecosthetus parapleurus* – le Criquet des roseaux, photo prise le 31 juillet 2023 par Fanny HARINCK

## RÉFÉRENCIEMENT BIBLIOGRAPHIQUE

HARINCK F., BORGES A., VANDEWEGHE R. & HOUARD X. (2023). – Réalisation d'inventaires entomologiques dans le cadre de l'Atlas de la Biodiversité Communale (ABC) sur le Parc naturel régional (PNR) de la Haute Vallée de Chevreuse - Rapport d'étude. Opie - PNR de la Haute Vallée de Chevreuse - OFB. 141 p.

# Chevreuse (78160)

Localisée au nord-est du PNR de la Haute Vallée de Chevreuse, la commune de Chevreuse concentre 89 espèces de papillons de nuit, 30 espèces de papillons de jour, 21 espèces de libellules, et 22 espèces de mantes, criquets et sauterelles pour un total de 954 individus identifiés.

Essentiellement occupée par le massif de Rambouillet et des prairies de fauche, la commune abrite une diversité d'espèces inféodées à ces milieux.

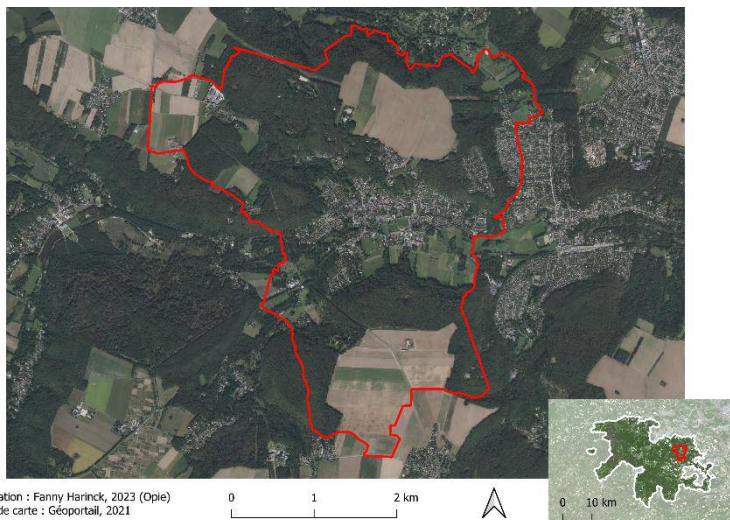


Figure 33 : Photographie aérienne de la commune de Chevreuse

Le tableau suivant présente les périodes les plus favorables par rapport aux phénologies des groupes étudiés. Les croix noires indiquent les décades pendant lesquelles les prospections ont pu être menées.

Tableau 11 : Calendrier des prospections selon la phénologie des groupes étudiés sur la commune de Chevreuse en 2023

Mois	I	II	III	IV	V	VI	VII	VIII	IX	X	XI	XII
Passages de nuit	■	■	■	■	■	■	■	■	■	■	■	■
Passages de jour	■	■	■	■	■	■	■	■	■	■	■	■

- défavorable
- peu favorable sauf pour certaines espèces
- favorable
- très favorable surtout pour certaines espèces patrimoniales

Voici le tableau récapitulatif des sessions de terrain réalisées au cours de l'étude en 2023 :

Tableau 12 : Dates d'intervention et nombre d'observateurs sur la commune de Chevreuse

Interventions	Dates de passage	Nombre d'observateurs	Observateurs
Prospection diurne	22/05/2023	1	Raphaël VANDEWEGHE
Prospection diurne	14/06/2023	2	Fanny HARINCK et Raphaël VANDEWEGHE
Prospection nocturne	14/06/2023	1	Borges Alexis
Prospection diurne	11/07/2023	1	Fanny HARINCK
Prospection diurne	02/08/2023	2	Fanny HARINCK et Raphaël VANDEWEGHE
Prospection nocturne	20/08/2023	1	Borges Alexis
Prospection diurne	04/09/2023	1	Fanny HARINCK

Au total, **7 interventions ont été réalisées sur la commune de Chevreuse en 2023** représentant **9 jours-observateur de terrain**. Chaque passage a mobilisé un ou deux observateurs. Chaque relevé a été réalisé par conditions météorologiques globalement favorables à l'observation des groupes indicateurs. Ce dispositif de prospection conséquent a permis d'avoir une forte pression de prospection sur la commune et de détecter aussi bien les espèces diurnes de début de saison que les espèces de fin de saison.

Tableau 13 : Résultats de l'inventaire réalisé sur la commune de Chevreuse en 2023

Groupe	Noms scientifiques des espèces	Nom vernaculaire des espèces	Statut menace régional	Statut rareté régional	Statut d'inventaire ZNIEFF	Statut de protection
Papillons de nuit	<i>Acentria ephemerella</i>	L'Hydrocampe fausse-éphémère, l'Hydrocampe neigeuse	NE			
	<i>Acrobasis advenella</i>	La Phycide de l'Aubépine	NE			
	<i>Acrobasis marmorea</i>	La Phycide marbrée	NE			
	<i>Acrobasis repandana</i>	La Phycide répandue	NE			
	<i>Acronicta leporina</i>	La Noctuelle-Lièvre	NM			
	<i>Agriphila geniculea</i>	Le Crambus anguleux, le Crambus des friches	NE			
	<i>Agriphila tristella</i>	Le Crambus des tiges	NE			
	<i>Agrotis exclamatoris</i>	Le Point d'Exclamation	NM			
	<i>Anania hortulata</i>	La Pyrale de l'Ortie	NE			
	<b><i>Arctornis l-nigrum</i></b>	<b>Le L-noir</b>	<b>VU</b>			
	<i>Brachyolomia viminalis</i>	La Noctuelle de l'Osier	NM			
	<i>Cabera exanthemata</i>	La Cabère pustulée	NM			
	<i>Cabera pusaria</i>	La Cabère virginale, la Délicate	NM			
	<i>Calamotropha paludella</i>	Le Chilo des marais	NE			
	<i>Campaea margaritaria</i>	Le Céladon	NM			
	<i>Campptogramma bilineata</i>	La Brocatelle d'or	NM			
	<i>Chrysocrambus linetella</i>	Le Crambus mordoré	NE			
	<i>Collita griseola</i>	La Lithosie grise	NM			
	<i>Colostygia pectinataria</i>	La Cidarie verdâtre	NM			
	<i>Comibaena bajularia</i>	Le Verdelet	NM			
	<i>Cossus cossus</i>	Le Cossus gâte-bois	NM			
	<i>Crambus lathoniellus</i>	Le Crambus des prés	NE			
	<i>Cydalima perspectalis</i>	La Pyrale du Buis	NE			
	<b><i>Dlarsia mendica</i></b>	<b>La Noctuelle de la Primevère</b>	<b>ME</b>		Oui	
	<i>Drepana curvatula</i>	L'Incurvé	NM			
	<i>Elophila nymphaeata</i>	L'Hydrocampe du Potamogéton	NE			
	<i>Epirrhoe alternata</i>	L'Alternée	NM			
	<b><i>Eremobia ochroleuca</i></b>	<b>La Noctuelle jaunâtre</b>	<b>VU</b>			
	<i>Eupithecia virgaureata</i>	L'Eupithécie de la Verge d'Or	NM			
	<i>Gandaritis pyraliata</i>	La Cidarie-Pyrale	NM			
<i>Geometra papilionaria</i>	La grande Naiade, la Papillonaire	NM				

<i>Gymnoscelis ruffasciata</i>	La Fausse-Eupithécie	NM			
<i>Habrosyne pyritoides</i>	La Râtissée	NM			
<b><i>Hada plebeja</i></b>	<b>La Noctuelle dentine</b>	<b>ME</b>			
<i>Hemithea aestivaria</i>	La Phalène sillonnée	NM			
<i>Hydriomena impluviata</i>	La Larentie arrosée	VU			
<i>Hypena proboscidalis</i>	La Noctuelle à museau	NM			
<i>Idaea aversata</i>	L'Impolie, l'Acidalie détournée	NM			
<i>Idaea degeneraria</i>	L'Acidalie dégénérée	NM			
<b><i>Idaea straminata</i></b>	<b>L'Acidalle sobre</b>	<b>VU</b>			
<i>Idaea trigeminata</i>	L'Acidalie retournée	NM			
<i>Lacanobia oleracea</i>	La Noctuelle des Potagers	NM			
<i>Laothoe populi</i>	Le Sphinx du Peuplier	NM			
<i>Laspeyria flexula</i>	Le Crochet	NM			
<b><i>Lithosia quadra</i></b>	<b>La Lithosie quadrille</b>	<b>VU</b>			
<i>Lomaspiis marginata</i>	La Bordure entrecoupée, la Marginée	NM			
<i>Luperina testacea</i>	La Lupérine testacée	NM			
<i>Lymantria dispar</i>	Le Disparate, la Spongieuse, le Zigzag	NM			
<i>Macaria wauaria</i>	Le Damas cendré	NM			
<b><i>Macrochilo cribrumalis</i></b>	<b>L'Herminie pointillée</b>	<b>VU</b>			
<i>Malacosoma neustria</i>	Le Bombyx à livrée	NM			
<b><i>Meganola strigula</i></b>	<b>La Nole striolée</b>	<b>VU</b>			
<i>Mesoligia furuncula</i>	La Noctuelle furoncule	NM			
<i>Miltochrista miniata</i>	La Rosette	NM			
<i>Mythimna albipuncta</i>	Le Point blanc	NM			
<i>Mythimna impura</i>	La Leucanie souillée	NM			
<i>Mythimna pallens</i>	La Leucanie blafarde	NM			
<b><i>Nola cucullatella</i></b>	<b>La Nole-capuchon</b>	<b>VU</b>			
<i>Nyea lurideola</i>	La Lithosie complanule, la Lithosie plombée	NM			
<i>Ochropleura plecta</i>	Le Cordon blanc	NM			
<i>Oncocera semirubella</i>	La Phycide incarnat	NE			
<i>Opisthograptis luteolata</i>	La Citronnelle rouillée	NM			
<i>Pasiphila rectangulata</i>	L'Eupithécie rectangulaire	NM			
<i>Pechipogo strigilata</i>	L'Herminie barbue, la Raquette.	<b>ME</b>			
<i>Peribatodes rhomboidaria</i>	La Boarmie rhomboïdale, la Boarmie commune	NM			
<i>Phragmatobia fuliginosa</i>	L'Ecaille cramoisie	NM			
<i>Phycita roborella</i>	La Phycide du Rouvre	NE			

	<i>Plemyria rubiginata</i>	La Mignonne, la Cidarie bicoloré	VU			
	<i>Polia nebulosa</i>	La Noctuelle nébuleuse	NM			
	<i>Proxenus hospes</i>	L'Hydrille domestique	NM			
	<i>Pseudoips prasinanus</i>	La Halias du Hêtre	NM			
	<i>Pterophorus pentadactylus</i>	Ptérophore blanc	NE			
	<i>Pyrausta despicata</i>	La Pyrauste du Plantain	NE			
	<i>Rivula sericealis</i>	La Soyeuse	NM			
	<i>Schrankia costaestrigalis</i>	L'Hypénode du Serpolet	NM			
	<i>Scopula immutata</i>	L'Acidalie des pâturages	VU			
	<i>Sphinx pinastri</i>	Le Sphinx du Pin	NM			
	<i>Thalophila matura</i>	La Noctuelle cythérée	NM			
	<i>Thaumetopoea processionea</i>	La Processionnaire du Chêne	NM			
	<i>Thumatha senex</i>	La Nudarie vieille	VU			
	<i>Thyatira batis</i>	La Batis	NM			
	<i>Timandra comae</i>	La Timandre aimée	NM			
	<i>Triodia sylvina</i>	La Sylvine	NM			
	<i>Udea ferrugalis</i>	Le Botys ferrugineux	NE			
	<i>Watsonalla binaria</i>	Le Hameçon, le Binaire	NM			
	<i>Xanthorhoe ferrugata</i>	La Rouillée	NM			
	<i>Xestia c-nigrum</i>	Le C-noir	NM			
	<i>Xestia sexstrigata</i>	La Noctuelle ombragée	VU			
	<i>Xestia xanthographa</i>	La Trimaculée	NM			
<b>Total</b>	<b>89 espèces</b>		<b>13 espèces d'intérêt patrimonial</b> ☒ moyen ☒ fort ☒			
<b>Papillons de jour</b>	<i>Aglais io</i>	Paon du jour	LC	CC		
	<i>Anthocharis cardamines</i>	Aurore	LC	C		
	<i>Araschnia levana</i>	Carte géographique	LC	AC		
	<i>Argynnis paphia</i>	Tabac d'Espagne	LC	C		
	<i>Aricia agestis</i>	Collier-de-corail	LC	AC		
	<i>Brenthis daphne</i>	Nacré de la Ronce	LC	AC		
	<i>Carcharodus alceae</i>	Hespérie de l'Alcée	LC	PC		
	<i>Celastrina argiolus</i>	Azuré des Nerpruns	LC	C		
	<i>Coenonympha pamphilus</i>	Fadet commun	LC	C		
	<i>Colias crocea</i>	Souci	LC	AC		
	<i>Gonepteryx rhamni</i>	Citron	LC	C		
	<i>Iphiclides podalirius</i>	Flambé	NT	AC	Conditions	R
	<i>Lasiommata megera</i>	Mégère	LC	AC		
	<i>Leptidea sinapis</i>	Piéride de la Moutarde	LC	AC	Conditions	
	<i>Limenitis camilla</i>	Petit Sylvain	LC	AC	Conditions	
<i>Lycaena phlaeas</i>	Cuivré commun	LC	AC			

Résultats pour la commune de Chevreuse

	<i>Maniola jurtina</i>	Myrtil	LC	CC		
	<i>Melanargia galathea</i>	Demi-deuil	LC	C	Conditions	
	<b><i>Melitaea cinxia</i></b>	<b>Mélitée du Plantain</b>	LC	AR	Oui	R
	<i>Papilio machaon</i>	Machaon	LC	C		
	<i>Pararge aegeria</i>	Tircis	LC	CC		
	<i>Pieris brassicae</i>	Piérade du Chou	LC	C		
	<i>Pieris napi</i>	Piérade du Navet	LC	C		
	<i>Pieris rapae</i>	Piérade de la Rave	LC	C		
	<i>Polygonia c-album</i>	Robert-le-diable	LC	CC		
	<i>Polymmatius icarus</i>	Azuré commun	LC	C		
	<i>Pyronia tithonus</i>	Amaryllis	LC	C		
	<i>Thymelicus lineola</i>	Hespérie du Dactyle	LC	PC	Conditions	
	<i>Thymelicus sylvestris</i>	Hespérie de la Houque	LC	PC		
	<i>Vanessa atalanta</i>	Vulcain	LC	CC		
<b>Total</b>	<b>30 espèces</b>		<b>2 espèces patrimoniales</b>			
<b>Libellules</b>	<i>Aeshna mixta</i>	Aeschne mixte	LC	AC		
	<i>Anax imperator</i>	Anax empereur	LC	C		
	<i>Brachytron pratense</i>	Aeschne printanière	LC	PC		
	<i>Calopteryx splendens</i>	Caloptéryx éclatant	LC	C		
	<b><i>Calopteryx virgo</i></b>	<b>Caloptéryx vierge</b>	NT	AC		
	<i>Chalcolestes viridis</i>	Leste vert	LC	C		
	<i>Coenagrion puella</i>	Agrion jouvencelle	LC	C		
	<i>Coenagrion scitulum</i>	Agrion mignon	LC	PC		R
	<b><i>Cordulia aenea</i></b>	<b>Cordulle bronzée</b>	NT	AC		
	<i>Crocothemis erythraea</i>	Crocothémis écarlate	LC	AC		
	<i>Enallagma cyathigerum</i>	Agrion porte-coupe	LC	C		
	<i>Ischnura elegans</i>	Agrion élégant	LC	CC		
	<i>Libellula depressa</i>	Libellule déprimée	LC	C		
	<i>Libellula fulva</i>	Libellule fauve	LC	AC	Conditions	
	<i>Libellula quadrimaculata</i>	Libellule à quatre taches	LC	AC	Conditions	
	<i>Orthetrum cancellatum</i>	Orthétrum réticulé	LC	C		
	<i>Platycnemis pennipes</i>	Agrion à larges pattes	LC	C		
	<i>Sympetrum sanguineum</i>	Sympétrum sanguin	LC	C		
	<i>Pyrrhosoma nymphula</i>	Petite nymphe au corps de feu	LC	AC		
<i>Sympecma fusca</i>	Leste brun	LC	AC	Conditions		
<b>Total</b>	<b>20 espèces</b>		<b>3 espèces patrimoniales</b>			
<b>Mante</b>	<i>Mantis religiosa</i>	Mante religieuse	LC	AC		R
<b>Total</b>	<b>1 espèce</b>		<b>1 espèce patrimoniale</b>			

Résultats pour la commune de Chevreuse

<b>Criquet et sauterelles</b>	<i>Aiolopus thalassinus</i>	Aiolope émeraude	LC	PC		
	<i>Chorthippus albomarginatus</i>	Criquet marginé	LC	PC	Conditions	
	<i>Chorthippus dorsatus</i>	Criquet verte-échine	LC	AC		
	<i>Chrysochraon dispar</i>	Criquet des clairières	LC	AC		
	<i>Conocephalus fuscus</i>	Conocéphale commun	LC	C		
	<b><i>Euchorthippus elegantulus</i></b>	<b>Criquet blafard</b>	LC	AR	Oui	
	<i>Gomphocerippus biguttulus</i>	Criquet mélodieux	LC	C		
	<i>Gomphocerippus brunneus</i>	Criquet duettiste	LC	AC		
	<i>Gomphocerippus rufus</i>	Gomphocère roux	LC	AC		
	<b><i>Gomphocerippus vagans</i></b>	<b>Criquet des Pins</b>	LC	AR	Oui	
	<i>Leptophyes punctatissima</i>	Leptophye ponctuée	LC	AC		
	<i>Gryllus campestris</i>	Grillon champêtre	LC	AC		
	<i>Nemobius sylvestris</i>	Grillon des bois	LC	C		
	<b><i>Oedipoda caerulescens</i></b>	<b>Oedipode turquoise</b>	LC	AC		R
	<i>Phaneroptera nana</i>	Phanéoptère méridional	LC	PC		
	<i>Pseudochorthippus parallelus</i>	Criquet des pâtures	LC	C		
	<i>Roeseliana roeselii</i>	Decticelle bariolée	LC	C		
	<b><i>Ruspolia nitidula</i></b>	<b>Conocéphale gracieux</b>	LC	AC		R
	<b><i>Stethophyma grossum</i></b>	<b>Criquet ensanglanté</b>	NT	AR	Oui	
	<i>Tettigonia viridissima</i>	Grande sauterelle verte	LC	CC		
<b>Total</b>	<b>20 espèces</b>		<b>5 espèces patrimoniales</b>			
<b>Total général</b>	<b>160 espèces</b>		<b>24 espèces patrimoniales</b>			



Avec 73 espèces observées sur la commune, Chevreuse est une ville comptant une grande diversité d'espèces, du fait de la variété d'habitats. Les orthoptères semblent être un enjeu sur la commune avec 6 espèces patrimoniales observées sur les 22, soit plus d'un quart des espèces totales.

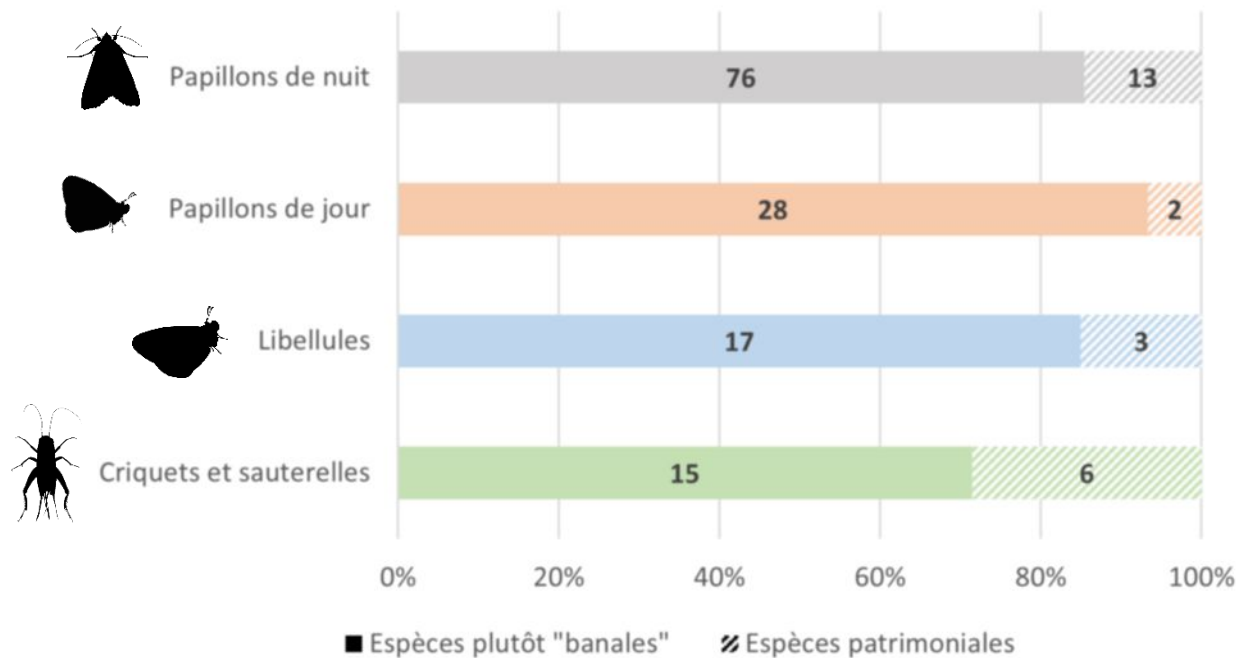


Figure 34 : Part de patrimonialité pour chaque groupe sur la commune de Chevreuse

### La Noctuelle dentine (*Hada plebeja*)

Signalée comme Menacée bien que pas rare, en région cette espèce de Noctuelle reste néanmoins localisée dans ses milieux qui sont les stations sèches, sablonneuses ou calcaires. Elle n'est pas présente dans les 4 départements inclus dans la petite couronne. L'adulte vole de mai à juillet en région. La chenille se nourrit de *Hieracium sp.* (Pervivères) et *Taraxacum sp.* (Pissenlits). L'adulte, sensible aux lumières artificielles nocturnes, sera perturbable au moment de son activité (accouplement, nourrissage, ponte).



Figure 35 : *Hada plebeja*, Chevreuse 2023  
© A. Borges (Opie)

### Le Flambé (*Iphiclides podalirius*)



Figure 36 : *Iphiclides podalirius*, © F. Harinck (Opie)

Considéré comme l'un des plus grands papillons d'Ile-de-France, le Flambé est l'un des papillons les plus remarquables de par son allure caractéristique.

Infectée aux prairies et pelouses à strate arbustive, cette espèce fréquente essentiellement les milieux plutôt secs en thermophiles. Il arrive régulièrement de pouvoir l'observer dans les jardins en parcs ensoleillés.

Après l'accouplement, la femelle pond ses œufs sur des ligneux tels que de l'Aubépine, des Pommiers, des Prunelliers ou encore des Poiriers. L'espèce est observable dès le début du printemps jusqu'à la fin de l'été.

### La Cordulie bronzée (*Cordulia aenea*)

Classée quasi-menacée sur la liste rouge régionale, cette libellule aux reflets métalliques fréquente les eaux stagnantes telles que les mares, étangs et bras morts. Les larves apprécient se cacher dans les débris végétaux au fond de l'eau, tandis que l'adulte reste en proximité des plans d'eau pour chasser, se reposer ou se reproduire. Un individu de cette espèce a été observé sur une mare au sein de Chevreuse.



Figure 37 : *Cordulia aenea*, © F. Harinck (Opie)

### Le Criquet ensanglanté (*Stethophyma grossum*)



Figure 38 : *Stethophyma grossum*, © F. Harinck (Opie)

Ce criquet consomme les végétaux typiques des zones humides qui sont les Carex, les Joncs et les Glycéries. Les œufs sont déposés au sol à la base de touffes de végétation et ont besoin d'une grande humidité pour se développer. Le Criquet ensanglanté colonise donc les prairies hygrophiles, les végétations riveraines des milieux aquatiques. Ce criquet a fortement régressé en Ile-de-France principalement du fait de l'artificialisation de ses habitats. La présence d'une population pérenne sur un site fait de cette espèce un très bon indicateur de l'intégrité écologique du milieu.